



# **Protector de empalmes de fibra óptica**

**GPJ09L9-BR**

Manual de instrucciones

## Sumario

1. Introducción general.....	1
2. Especificaciones.....	1
3. Croquis y diseño.....	1
4. Instrucciones de utilización.....	2
4.1 Acciones previas.....	2
4.2 Manejo del cable óptico.....	2
4.3 Montaje del protector de empalmes.....	2
4.4 Sujeción del protector de empalmes.....	4
5. Servicio.....	5

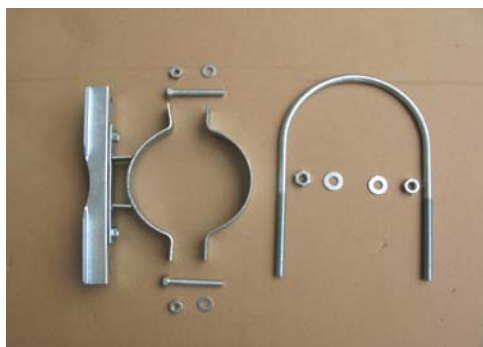
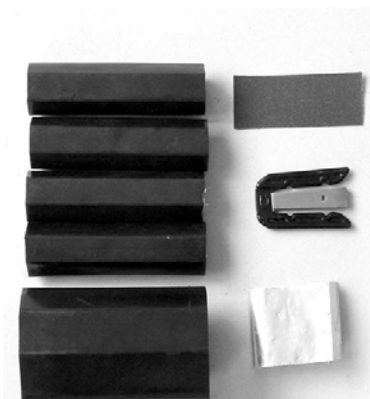
## 1. Introducción general

El protector de empalmes de fibra óptica tipo GPJ09L9-BR, puede ser utilizado tanto para empalmes como para derivaciones, y montado sobre poste, adosado a muro o enterrado directamente

## 2. Especificaciones

Dimensiones (mm)	436×φ143	Capacidad máxima (Núcleos mono fibra)	72 núcleos
Peso (kg)	1.6	Método de sellado	En caliente
Número de entradas	8 puertos para cable cortado 1 puerto para cable en paso	Capacidad de cada bandeja	12 núcleos
Díámetro admisible para cables (mm)	(1) 4 puertos φ5~φ9 (2) 4 puertos φ8~φ17.5 (3) 1 puerto φ14~φ24	Resistencia de aislamiento	$\geq 2 \times 10^4 \text{ M}\Omega$
Número de bandejas admisible	6	Rigidez dieléctrica	15 KV <sub>CC</sub> /1 min, sin punzando ni arco eléctrico
Temperatura ambiente	-40°C~+65°C		

## 3. Croquis y diseño



## 4. Instrucciones de utilización

### 5. 4.1 Acciones previas

4.1.1 Compruebe, antes de instalarlos, el protector de empalmes, el tipo de cable y otros accesorios.

4.1.2 Mantenga libres de humedad y suciedad el protector y los otros elementos.

4.1.3 Mantenga limpio de polvo y humedad y despejado el entorno de trabajo .

4.1.4 Compruebe que cuenta con las herramientas y útiles standard necesarios

### 4.2 Manejo del cable óptico

#### 4.2.1 Pelado del cable (Figura 1)

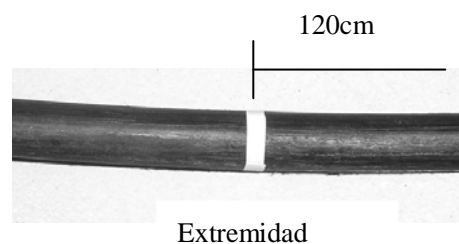
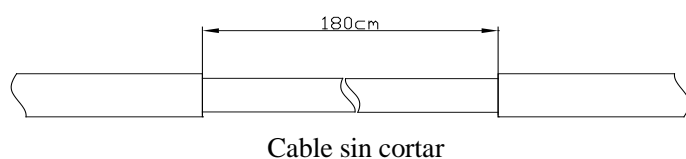


Figura 1

#### 4.2.2 Corte del refuerzo (Figura2)

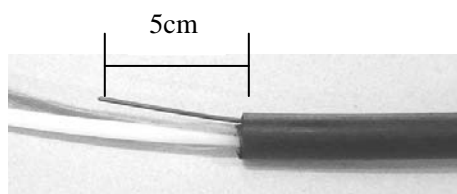


Figura 2

### 4.3 Montaje del protector de empalmes

#### 4.3.1 Abra el protector

#### 4.3.2 Introducción del cable en el protector

##### 4.3.2.1 Corte el extremo del cable

4.3.2.2 Introduzca el cable dentro del termo retráctil, y después en la entrada del torpedo.

4.3.2.3 Refuerce el cable en la entrada con cinta adhesiva para unirlo al elemento de tracción. (Figura 4)



Figura 4

4.3.2.4 Limpie cuidadosamente la entrada y cubierta del cable, para asegurar un termo sellado de calidad. (Figura 5)

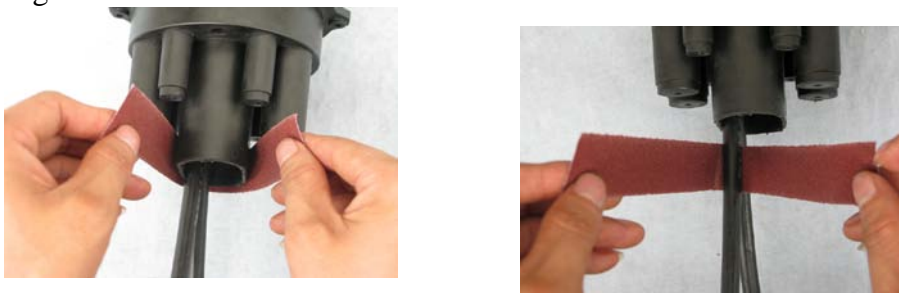


Figura 5

**Atención: El lijado deberá efectuarse en sentido transversal, nunca longitudinal.**

4.3.2.5 Envuelva con papel plateado unos 10 cm de longitud del cable en la entrada al protector (6 cm serán cubierto por el termo retráctil)

4.3.2.6 Termo sellado

Introduzca el elemento de termo sellado en la parte baja de la entrada, y aplique calor, manteniendo la llama alejada de la caja y las partes no cubiertas con papel plateado. (Pueden utilizarse clips metálicos de referencia al calentar entradas de gran tamaño)



Figura 6

**Atención: El calor debe ser aplicado de forma uniforme durante el termosellado. Caliente el elemento de termo sellado que está en contacto con la entrada inferior de la caja. Una vez introducido, caliente el resto.**

4.3.2.7 Distribución y sujeción del cable óptico

Abra el soporte e introduzca la fibra por el tubo de EVA, y después sujete la fibra en la entrada con las bridas de nylon.

4.3.2.8 Empalme y almacenamiento de la fibra

Después de soldar y enfriar la fibra, enróllela en el soporte y cierre la tapa.

Sellado de la caja

Tras finalizar el empalme, sitúe la goma de sellado, cierre la tapa y apriete los tornillos (Fig. 8)

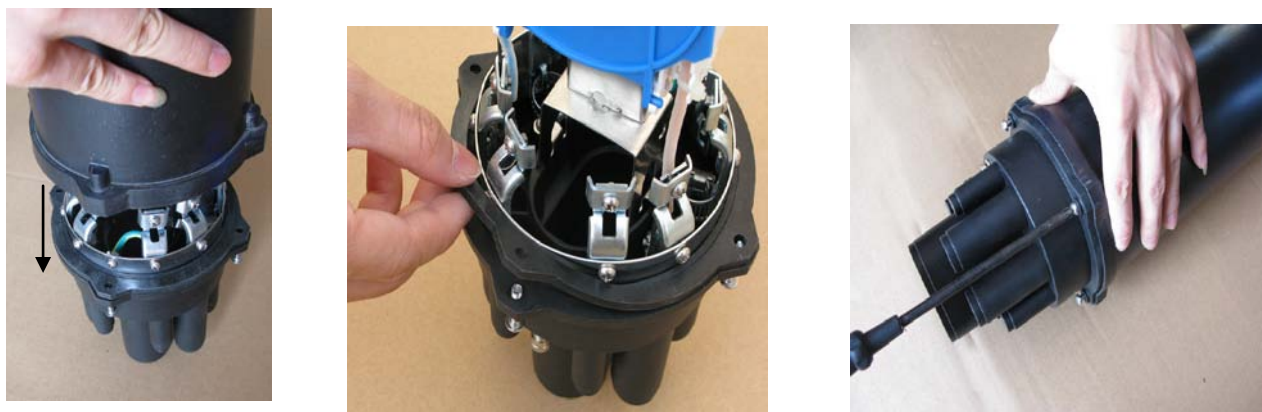


Figura 8

#### 4.3.2.10 Comprobación de la fibra y el sellado

Realice la prueba con gas, y medidas de puesta a tierra después de sellar el protector (El usuario decidirá si es precisa o no la válvula de aire)

#### 4.4 Sujeción del protector de empalmes

##### A. Montaje sobre poste

- a. Sujete el soporte en el poste y apriete los tornillos.
- b. Fije el protector al soporte, y apriete los tornillos.(Fig. 9)

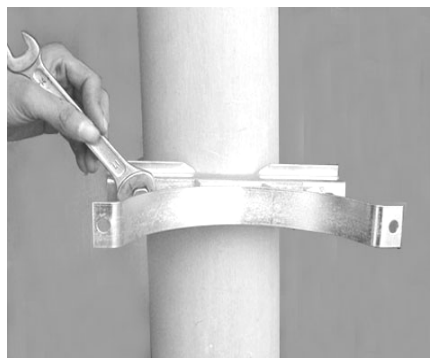


Figura 9

##### B. Montaje adosado a muro

- a. Marque en el muro el lugar donde fijará el protector, taladrando de acuerdo con las dimensiones del soporte (110 mm), después fije el tornillo.
- b. Fije el aro de sujeción y el tornillo de expansión en el muro, y apriete el tornillo.
- c. Sujete el protector al aro y apriete el tornillo.

#### 5.Servicio

Le agradecemos vivamente el haber escogido nuestro producto. Si observara algún defecto o irregularidad, le rogamos nos contacte por teléfono o por e-mail. Procuraremos atenderle en el menor plazo posible. Para cualquier información complementaria, puede consultar nuestra web.